

PROGRAMME de RÉUSSITE ÉDUCATIVE



LE PROGRAMME DE **RÉUSSITE ÉDUCATIVE** EST UN ESPACE DE PROFESSIONNELS
À L'ÉCOUTE, VISANT À ACCOMPAGNER LES ENFANTS ET LEURS PARENTS DANS
LE DOMAINE ÉDUCATIF, SOCIAL, SCOLAIRE, SPORTIF, CULTUREL ET DE LA SANTÉ

PRÉAMBULE

Ce document reprend l'ensemble des ressources disponibles en 2022 au service des parcours individuels des enfants accompagnés par le PRE.

Pour pouvoir faire bénéficier un enfant d'une de ces actions, il est impératif de renvoyer une fiche-repérage à l'équipe de réussite éducative :

www.tourcoing.fr/Ville-de-Tourcoing/Fiche-reperage

La demande sera examinée par l'équipe pluridisciplinaire de soutien (EPS), réunie mensuellement.

Elle statuera sur l'entrée de l'enfant dans un parcours éducatif, en fonction des critères du PRE et du suivi déjà entamé avec les moyens de droit commun. Cette collaboration se fera avec l'adhésion des parents et dans le respect d'une Charte de confidentialité par les professionnels.

L'ÉQUIPE DE RÉUSSITE ÉDUCATIVE

Intégrée à la Direction des Ecoles et des Familles de la Ville de Tourcoing, l'équipe de réussite éducative est composée de 6 personnes : une coordinatrice, un gestionnaire administratif et quatre éducatrices et éducateurs référents de parcours.

Les quatre référents et référentes de parcours de l'équipe ont une double mission :

- être les référents de l'ensemble des parcours individuels formalisés par les équipes pluridisciplinaires de soutien ;
- assurer les accompagnements éducatifs individualisés de certains des enfants/adolescents bénéficiaires d'un parcours.

Ils sont mis à disposition de la Ville par le CMPP Henri Wallon (AFEJI).





AXE 1

SOUTIEN À LA SCOLARITÉ

EN 8 ACTIONS

1 CLUBS COUP DE POUCE **LANGAGE** PAR LA VILLE DE TOURCOING

En collaboration avec l'association Asforel, le Coup de Pouce LANGAGE est une action préventive péri-scolaire ayant pour objectifs :

- la maîtrise de la langue française avant l'apprentissage de l'écrit par des enfants d'écoles maternelles (Grande Section) ;
- la sensibilisation des parents dans l'apprentissage du langage oral par leur enfant et dans les rapports enfant/livres.

Les clubs se déroulent deux fois par semaine, de 16h30 à 18h, sur le site de l'école. Ils accueillent entre 5 et 6 élèves de Grande section, repérés par les enseignants.

Au cours d'un atelier d'environ 1h30, chaque enfant bénéficie d'en moyenne 15 minutes d'une relation duelle avec un facilitateur ou une facilitatrice de langage.

**En 2021-2022,
6 clubs Coup de Pouce
Langage sont organisés
dans les écoles maternelles
soit 36 enfants concernés :**

- 1 - Albert Camus**
(quartier Bourgogne - 1 club),
- 2 - Paul Bert**
(quartier Phalempins - 1 club),
- 3 - Cardinal Liénart**
(quartier Phalempins - 1 club),
- 4 - Honoré de Balzac**
(quartier Epidème - 1 club),
- 5 - Sainte Clotilde**
(quartier Bourgogne - 2 clubs).



2 CLUBS COUP DE POUCE CLÉ PAR LA VILLE DE TOURCOING

**Pour l'année scolaire
2021/2022, sont organisés
8 clubs CLE visant
40 enfants scolarisés en CP
dans les écoles suivantes :**

- 1 - Albert Camus**
(quartier Bourgogne - 1 club),
- 2 - Sainte Clotilde**
(quartier Bourgogne - 1 club),
- 3 - Balzac-Hugo**
(quartier Epidème - 1 club),
- 4 - Sainte Lucie**
(quartier Epidème - 1 club),
- 5 - Paul Bert**
(quartier Phalempins - 3 clubs),
- 6 - Cardinal Lienart**
(quartier Phalempins - 1 club).

En collaboration avec l'association Coup de Pouce, le club Coup de Pouce CLÉ est une action préventive péri-scolaire ayant pour objectif le soutien dans l'apprentissage de la lecture.

Les clubs se déroulent 3 fois par semaine, de 16h30 à 18h, au sein de l'école où l'enfant est scolarisé.

Ils concernent des enfants de CP qui ne reçoivent pas, à la maison, chaque soir, le soutien nécessaire pour réussir leur apprentissage en lecture. Un club est constitué de 5 enfants repérés par les enseignants.

**En 2022/2023,
il est envisagé
d'élargir les écoles
bénéficiaires
en développant
3 autres clubs.**





3 CLUBS COUP DE POUCE CLÉM PAR LA VILLE DE TOURCOING

**Pour l'année scolaire
2021/2022, sont organisés
6 clubs CLÉM visant
30 enfants scolarisés en CE1
dans les écoles suivantes :**

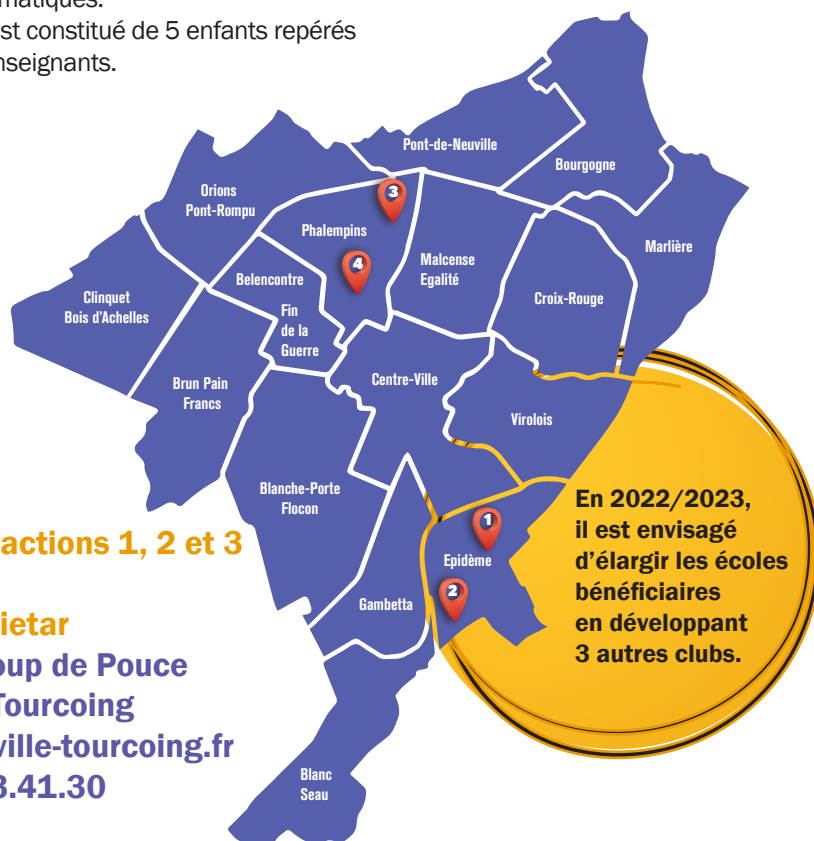
- 1 - Balzac-Hugo**
(quartier Epidème - 1 club),
- 2 - Sainte Lucie**
(quartier Epidème - 2 clubs),
- 3 - Paul Bert**
(quartier Phalempins - 2 clubs),
- 4 - Cardinal Lienart**
(quartier Phalempins - 1 club).

En collaboration avec l'association Coup de Pouce, le club Coup de Pouce CLÉM est une action préventive péri-scolaire ayant pour objectif le soutien dans l'apprentissage de la lecture et des mathématiques.

Les clubs se déroulent 3 fois par semaine, de 16h30 à 18h, au sein de l'école où l'enfant est scolarisé.

Ils concernent des enfants de CE1 qui ne reçoivent pas, à la maison, chaque soir, le soutien nécessaire pour réussir leur apprentissage en lecture et mathématiques.

Un club est constitué de 5 enfants repérés par les enseignants.



**Pour les actions 1, 2 et 3
Contact**

Valérie Lietar

**Pilote Coup de Pouce
Ville de Tourcoing
vlietar@ville-tourcoing.fr
03.59.63.41.30**

**En 2022/2023,
il est envisagé
d'élargir les écoles
bénéficiaires
en développant
3 autres clubs.**

4 S'UNIR POUR FAIRE RÉUSSIR PAR LE CENTRE SOCIAL MARLIÈRE CROIX ROUGE

Mini sessions hebdomadaires et thématiques animées durant la pause méridienne au sein des écoles élémentaires Jules Ferry et Lamartine.

Objectifs :

- Développer une approche concertée et pluridisciplinaire des situations fragilisées d'enfants qui ne peuvent être exclusivement considérées par l'équipe enseignante des écoles ;
- Accompagner individuellement les parents dans la prise en charge des difficultés de leur enfant.

Il s'agit d'établir un premier contact avec l'enfant pour développer ensuite un accompagnement familial.

Contact

Karine BELFADEL

**Centre social Marlière Croix Rouge
kbelfadel@csmcr.fr**

07 68 54 49 97/03 20 01 75 51



**70
enfants
dont 50
en Quartiers
Prioritaires**



30

adolescents et leurs parents



40

adolescents



dont 30
en Quartiers
Prioritaires



5

META GRAND SUD

**PAR LE CENTRE SOCIAL BOILLY,
LE CLUB DE PRÉVENTION AAPI
ET LA MJC/CENTRE SOCIAL LA FABRIQUE**

Projet partenarial qui vise à mobiliser et coordonner les intervenants éducatifs et sociaux et les professionnels de l'insertion pour repérer les jeunes en décrochage scolaire ou en voie de marginalisation et leur proposer une solution éducative et/ou d'insertion.

Objectifs :

- L'accompagnement éducatif individuel des jeunes ;
- Des cafés de parents ;
- Des week-ends éducatifs où le jeune devient acteur et construit son séjour ;
- Des activités sportives et culturelles et sorties familiales à thèmes.

Contact

Nagib HASSANI



Coordinateur Jeunesse au Centre Social Boilly
csboilly.jeunesse@gmail.com
06 75 19 00 69

6

PEPS, PROMOUVOIR L'ÉDUCATION PAR LA SCOLARITÉ

PAR LE CENTRE SOCIAL DES 3 QUARTIERS

**1/ ACCUEIL ET ACCOMPAGNEMENT DES ÉLÈVES EXCLUS
DU COLLÈGE LUCIE AUBRAC EN COLLABORATION
AVEC L'AAPI**

**2/ ACCOMPAGNEMENT INDIVIDUEL ET LUTTE
CONTRE LE DÉCROCHAGE SCOLAIRE :**

- Les collégiens qui sont le « public cible » sur l'ensemble du projet ;
- Les élèves en élémentaire pour repérer les signaux précoces du décrochage scolaire.

Contact

Sarra BENHENNI

Coordinatrice Enfance au Centre social des 3 quartiers
enfance@cs3quartiers.com
03 20 46 38 50



60

adolescents



**dont 40
en Quartiers
Prioritaires**



35

adolescents



**dont 25
en Quartiers
Prioritaires,
scolarisés au collège
Albert Roussel**

7

RACCROCHE TON SAC

**PAR LE CENTRE SOCIAL MARLIÈRE CROIX ROUGE,
LE CLUB DE PRÉVENTION AAPI
ET LE CENTRE SOCIAL BOURGOGNE**

Travail rapproché avec les collèges Pierre Mendès France et Saint Gabriel.

Objectif :

Redonner du sens aux mesures de responsabilisation et d'exclusion temporaire décidées par les collèges en permettant au jeune sanctionné de «raccrocher» à la vie scolaire à cette occasion.

- Accueil individuel du jeune exclu ;
- Ateliers hebdomadaires au sein du collège Pierre Mendès France ;
- Interventions de prévention sociale au sein et aux abords des collèges ;
- Stages de raccrochage durant les vacances scolaires ;
- Séjour de rupture en août.

Contact

**Poste Animation Jeunesse au Centre social Marlière Croix
Rouge**

jeunesse@csmcr.fr

03 20 01 75 51



8

REBOND RENFORCÉ

PAR MJC/CENTRE SOCIAL LA MAISON

Prise en charge de jeunes exclus du système scolaire pour un temps donné, de 3 jours à une semaine, avec l'objectif de comprendre et d'accompagner l'élève et ses parents vers une scolarité apaisée et bien vécue.

- Temps de remédiation avec l'élève et la famille, ensemble et séparément ;
- Mobilisation dans le parcours scolaire : accompagnement dans le travail scolaire fourni par le collège, valorisation, remobilisation ;
- Approfondissement du projet professionnel/de vie : en fonction du profil, découverte du monde de l'entreprise, orientation scolaire...

Contact

Jean-Pierre DAMIENS

**Coordinateur Jeunesse/Inclusion
à MJC Centre social La Maison**

jp.damiens.lamaison@gmail.com

06 08 40 28 02





**40
enfants**



**dont 25
en Quartiers
Prioritaires**



AXE 2

OUVERTURE SOCIO-CULTURELLE ET SPORTIVE

3 ACTIONS POUR DE MULTIPLES INTERVENTIONS ÉDUCATIVES POSSIBLES

1

EXTRA-SCHOOL

PAR LE CENTRE SOCIAL BELENCONTRE/PHALEMPINS

Objectifs :

Accompagner les enfants en situation de décrochage scolaire ou en difficulté d'insertion sociale grâce à des activités sportives et de loisirs exercées en groupe d'enfants pour travailler sur les compétences indispensables à la bonne réussite scolaire.

Un projet individualisé fixant des objectifs pour chaque enfant sera établi, en fonction de ses besoins et des attentes des professionnels et des parents.

- **POUR LES ENFANTS D'ÂGE MATERNEL :**

atelier collectif hebdomadaire de musique, théâtre, art du cirque ou cuisine.

- **POUR LES ENFANTS D'ÂGE ÉLÉMENTAIRE :**

ateliers collectifs bi-hebdomadaires de boxe, foot freestyle ou cirque et de théâtre, codage ou musique.

Contact

Perrine LANTENOIS

Référente Familles

au Centre social Belencontre-Phalempins

p.lantenois@csc-belencontre.org

06 27 62 42 15



**170
enfants**



2 ACTIVITÉS SOCIO-CULTURELLES, SPORTIVES ET D'ÉVEIL

PAR LA VILLE DE TOURCOING

Cette action vise à contribuer à l'ouverture socio-culturelle et sportive des enfants/adolescents accompagnés. Elle se compose de deux parties :

1. PRISE EN CHARGE DES COÛTS D'ACTIVITÉ

Il s'agit de mettre à disposition des professionnels accompagnant l'enfant/adolescent tous les outils nécessaires, tels que :

- la prise en charge d'une activité culturelle ou sportive (cotisation, frais de licence et de matériel) ;
- la prise en charge d'activités de loisirs : participation à un séjour de vacances et/ou participation aux ACM pendant les petites vacances scolaires ;
- la prise en charge d'un équipement sportif ou d'un trousseau de séjour de vacances ;
- la possibilité pour le référent de l'enfant de réaliser avec lui et/ou sa famille une activité culturelle ou sportive (activités partagées) ;
- l'achat de jeux éducatifs afin d'animer par petits groupes des ateliers avec les enfants accompagnés.

2. CONCEPTION ET ANIMATION DE TEMPS ÉDUCATIFS EN PETITS COLLECTIFS

Les éducateurs référents de parcours proposent 9 types d'interventions éducatives au service des parcours individuels :

- « Médiation par les jeux vidéos » sur le site Bourgogne (29 avenue Roger Salengro) ;
- « Un jardin au naturel » sur le site Bonnot (4 rue de la Blanche Porte) initiation au jardinage et jeu libre en extérieur ;
- « Faire son cirque à l'école ! » avec la compagnie Badinage artistique dans les écoles Balzac Hugo, Claude Bernard, René Lecocq, Paul Bert et La Fontaine ;
- « Dring, dring ! c'est l'heure ! » – boxe avec Ginkgo Sport ;
- « Promotion de la laïcité » ;
- « Remobilisation physique » à la salle de jeux de l'Atelier le mercredi après-midi ;
- « Intervention éducative en milieu scolaire à l'école élémentaire Claudel » ateliers jeux sur le temps de la pause méridienne ;
- « Prévention écoles avec l'UTPAS » ;
- « Arts plastiques au Musée » : 2 sessions de trois séances d'ateliers parents-enfants au MUBA, au printemps et à l'automne.

Plus d'informations :

Equipe Réussite Educative

4 rue de la Blanche Porte - 59200 Tourcoing

pre@ville-tourcoing.fr

03 20 94 81 01

3

REPRENDRE CONFIANCE À HAUTE VOIX PAR LE CENTRE SOCIAL BOILLY



36

enfants



dont 24
en Quartiers
Prioritaires



Le projet est un atelier théâtral destiné à des enfants rencontrant des difficultés dans les apprentissages et ayant un comportement parfois violent ; des enfants en manque de confiance en eux, s'exprimant peu ou pas du tout en classe. Les enfants vont s'investir dans la création et l'interprétation d'une pièce de théâtre devant leurs familles et leurs camarades, travailler différents supports oraux et écrits, et ainsi reprendre confiance en eux et en leurs possibilités.



Parmi les 36 enfants 24 enfants habitent
un Quartier Prioritaire
répartis dans 3 groupes dans les quartiers
Epidème, Blanc Seau et Gambetta

Contact
Laurent LANDA

Coordinateur Enfance/Jeunesse au Centre social Boilly
csboilly.acmg@gmail.com

06 60 42 34 51

AXE 3

LA PARENTALITÉ

2 ACTIONS ASSOCIATIVES

1

LE TEMPS DES PARENTS ET DES ENFANTS PAR LE CENTRE SOCIAL BOILLY

Projet de prévention pour les parents et les enfants scolarisés dans les établissements maternels et élémentaires des quartiers de l'Epidème (Honoré de Balzac, Balzac-Hugo et Sainte Lucie) et du Blanc Seau (Claude Bernard, René Lecocq et Saint Eloi).

Les actions éducatives :

- Les ateliers parents/enfants ;
- Les groupes de parole mensuels ;
- Les sorties parents/enfants une fois toutes les six semaines ;
- 3 conférences dont les thèmes sont définis avec les parents.

Contact

Gaëtane PROVOTAL

Référente Familles/ Coordinatrice secteur famille

Centre social Boilly

csboilly.famille@gmail.com

03 20 36.53 55

2

ECOLES EPHÉMÈRES PARTICIPATIVES PAR LA MJC/CENTRE SOCIAL LA MAISON

Action qui apporte une réponse concrète à la demande d'accompagnement et de soutien scolaire des enfants, en impliquant les parents et en articulant la dimension individuelle de l'accompagnement avec le partage d'expérience et d'expertise d'usage.

- Pendant chaque période de vacances scolaires, un groupe d'enfants et leurs parents sont mobilisés pour 5 jours d'écoles éphémères participatives. Le matin est constitué d'un temps d'accompagnement à la scolarité d'1h30, en mobilisant les enfants et leurs parents. Les après-midi sont consacrés à des ateliers collectifs d'éveil culturel et sportif, animé par les parents, des adhérents du centre social et l'animateur référent ;
- En période scolaire, des rendez-vous ont lieu les samedis matin, dans un même esprit.

Contact

Alain LAMOURETTE

**Coordinateur développement social des quartiers
à la MJC/Centre social La Maison**

a.lamourette-mjc@orange.fr

03 20 01 45 67/06 68 40 45 67



**60
enfants**



pour 35 familles



**24
enfants**



**dont 19
en Quartiers
Prioritaires**



AXE 4

LA SANTÉ

4 ACTIONS + DE MULTIPLES INTERVENTIONS POSSIBLES



30
enfants



dont 20
en Quartiers
Prioritaires



24
enfants



dont 20
en Quartiers
Prioritaires

1

BOILLY RELAXATION

PAR LE CENTRE SOCIAL BOILLY

Atelier de sophrologie proposé à deux groupes d'enfants, à raison d'une séance par semaine.

Par la relaxation (respiration et décontraction musculaire) et la visualisation (images, situations positives), les enfants vont pouvoir se détendre, reconnaître et gérer leurs émotions, apprendre à se concentrer et se canaliser, et acquérir confiance en eux.

Contact

Laurent LANDA

Coordinateur Enfance/Jeunesse au Centre social Boilly

csboilly.acmg@gmail.com

06 60 42 34 51

2

ARE AUTOUR DU RYTHME

DE L'ENFANT, PAR LE CENTRE SOCIAL

DES 3 QUARTIERS

Projet concernant le rythme des enfants et le sommeil qui s'articule autour de 3 axes en étroite collaboration avec les familles :

- L'équilibre alimentaire ;
- Le sommeil ;
- Le bien-être physique et mental.

Rendez-vous individuels et ateliers proposés durant les périodes de vacances scolaires et les mercredis pour aider au repère dans le temps et l'espace des enfants accompagnés. Travail sur l'usage des écrans.

Contact

Sarra BENHENNI

Coordinatrice Enfance

Centre social des 3 quartiers

enfance@cs3quartiers.com

06 20 46 38 50



15
enfants



40
enfants et
adolescents



3 **BRIGADE D'ANIMATEURS DES TEMPS PÉRISCOLAIRES** PAR LA VILLE DE TOURCOING

La « Brigade des Enfants Extraordinaires » (BEE), portée par la Direction Ecoles et Familles, propose un accompagnement individuel à des enfants à besoin particuliers sur les temps périscolaires, notamment la pause méridienne.

Proposition de mesures éducatives et pédagogiques :

- Rencontre avec les familles
- Mise en place de Travaux d'Intérêts Bienveillants (TIB)
- Positionnement d'un animateur spécifiquement formé auprès des enfants concernés.

Il s'agit ici de renforcer la brigade avec des animateurs spécialement dédiés aux écoles et enfants en Quartiers Prioritaires, en articulation forte avec l'équipe de réussite éducative du PRE et les EPS.

Contact

Catherine HERCHUELZ

Référente Famille - Ville de Tourcoing

cherchuelz@ville-tourcoing.fr

03 59 63 41 18

4 **ACCOMPAGNEMENT PSYCHOLOGIQUE, MÉDICAL ET PARAMÉDICAL** PAR LA VILLE DE TOURCOING

Cette action concerne deux types d'accompagnement en matière de santé, à proposer dans le cadre des parcours individualisés de réussite éducative :

1. l'accompagnement psychologique des enfants/adolescents bénéficiaires et de leur famille

Collaboration rapprochée avec une psychologue, qui participe aux EPS.

2. la prise en charge médicale ou paramédicale des enfants/adolescents ayant des besoins de soins qui ne trouvent pas réponse dans le droit commun

Partenariats médicaux ou paramédicaux à développer pour la prise en charge des enfants ayant des besoins de soins spécifiques :

- Entraînement au langage (méthode de l'association AsFoReL) ;
- Dépistage des troubles spécifiques du langage ou des apprentissages ;
- Orthophonie ;
- Psychomotricité ;
- Ergothérapie.

Il s'agit, dans les deux cas, de faire appel à des professionnels de santé sous la forme de vacations.

Contact

Equipe de réussite éducative

4 rue de la Blanche Porte – 59200 Tourcoing

pre@ville-tourcoing.fr

03 20 94 81 01

Contact :
Programme de Réussite Éducative
Équipe de réussite éducative
4 rue de la Blanche Porte
59200 Tourcoing
pre@ville-tourcoing.fr
03 20 94 81 01

**Pour orienter un enfant vers le PRE, complétez la fiche de repérage
sur www.tourcoing.fr/Ville-de-tourcoing/Fiche-reperage**

**Pour vérifier si l'adresse de l'enfant ou de l'école est en quartier prioritaire,
consultez le site : sig.ville.gouv.fr/**

