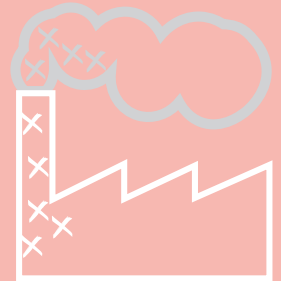
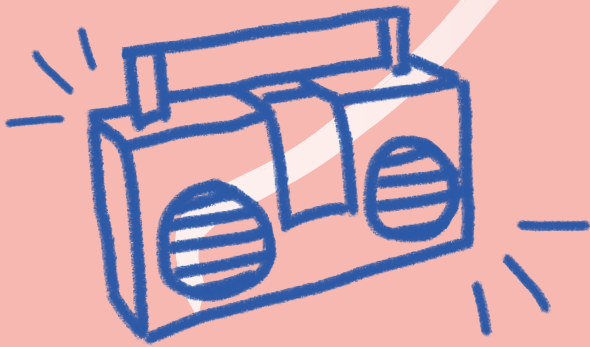


2019 - 2020  
ROUBAIX  
TOURCOING

# Cléa

Contrat Local d'Éducation Artistique

MUTATIONS URBAINES  
ET TRANSFORMATIONS DES VILLES



VILLE DE  
**ROUBAIX**



**Tourcoing**

# A PROPOS DU CLEA

## ROUBAIX-TOURCOING

Le CLEA est un dispositif de sensibilisation à l'art et à la culture à destination des 3-25 ans et des acteurs éducatifs qui en ont la charge.

Animés par la volonté commune de réduire les inégalités en termes d'accès à l'art et à la culture, les Villes de Roubaix et Tourcoing, la Direction Régionale des Affaires Culturelles des Hauts-de-France ainsi que le Rectorat de l'Académie de Lille et la Direction des Services Départementaux de l'Éducation Nationale du Nord se sont associés depuis septembre 2009 pour mutualiser leurs moyens en faveur de l'action culturelle.

### Qu'est ce que c'est ?

Dans le cadre du CLEA, des résidences-mission d'artistes d'une durée de plusieurs mois ont lieu chaque année scolaire. Ces résidences se déroulent sur le territoire des deux villes et portent sur des disciplines artistiques variées.

### Quelles formes prennent les résidences-mission ?

Les interventions s'appuient sur le travail des artistes (découverte d'une démarche artistique et de processus créatifs spécifiques) et proposent des temps ponctuels de sensibilisation à la création contemporaine : d'une seule rencontre à deux ou trois demi-journées selon les cas. Elles se construisent en lien avec les objectifs pédagogiques des équipes éducatives intéressées et s'y adaptent. Elles peuvent ainsi revêtir des formes très différentes selon l'établissement participant : rencontres, conférences, visites d'exposition,

sorties au spectacle, expérimentations, participations au processus de création, performances de groupe et impromptus, etc.

Le dispositif met également l'accent sur la diffusion de l'œuvre des artistes en résidence : les jeunes publics et leurs encadrants sont donc amenés à découvrir la production des artistes dans des lieux dédiés ou non.

### A qui le dispositif s'adresse-t-il ?

Présents sur le territoire des deux villes, les artistes interviennent auprès des jeunes publics de 3 à 25 ans mais également auprès de leurs encadrants professionnels (enseignants et professeurs, animateurs, travailleurs sociaux et médico-sociaux, professionnels de la culture, etc) et ce, en temps scolaire et hors temps scolaire. Si les interventions s'adressent essentiellement aux jeunes publics, des temps de formation destinés aux adultes encadrants peuvent également être proposés.

### Comment le dispositif est-il piloté ?

Chaque ville pilote des champs artistiques spécifiques en lien étroit avec les structures culturelles du territoire. En 2019-2020, la Ville de Tourcoing pilote une résidence Mémoires et Oralité et la Ville de Roubaix, une résidence Textile portée au quotidien par La Manufacture. Une dizaine de structures culturelles sont associées au dispositif.

# MODE D'EMPLOI

## Comment participer au CLEA ?

Le CLEA est un dispositif gratuit\* qui accompagne les professionnels éducatifs dans la mise en œuvre des interventions :

- En amont des résidences-mission un temps de rencontre est organisé entre les artistes invités et les équipes pédagogiques intéressées : la rencontre-premier contact avec les artistes (sur inscription auprès des coordinatrices CLEA ou de l'Inspection de référence pour les enseignants du primaire). A l'issue de cette rencontre les équipes pédagogiques sont invitées à signaler leur intention de travailler avec les artistes en remplissant un petit formulaire. Une réunion d'étude des projets réunissant les partenaires du dispositif a lieu à l'issue de ce temps afin de valider les demandes et/ou de les affiner.
- Un contact privilégié est ensuite établi entre les acteurs du dispositif, les équipes éducatives et le(s) artiste(s) en résidence pour définir ensemble sous quelle forme seront menées les interventions en direction du public visé et selon quel calendrier.
- Les interventions s'adaptent au contexte d'exercice et au degré d'implication possible des équipes pédagogiques et des élèves dont elles ont la responsabilité.

De façon générale, le CLEA s'inscrit dans le Parcours d'Education Artistique et Culturelle (PEAC) en proposant une rencontre avec des artistes contemporains, une découverte d'œuvres d'art et une sensibilisation à une pratique artistique.

*\* coûts pris en charge par les villes de Roubaix et Tourcoing et la Direction Régionale des Affaires Culturelles.*

## RENDEZ-VOUS

### RENCONTRES-PREMIER CONTACT AVEC LES ARTISTES CLEA 2019-2020

A destination de l'ensemble des acteurs éducatifs du temps scolaire et du hors scolaire de Roubaix et Tourcoing : enseignants, professeurs, relais sociaux...

#### **Mémoires et Oralité :**

lundi 7 octobre 2019 (17h à 19h) – Compagnie Trous D'Mémoires

#### **Textile dans l'espace public :**

mardi 8 octobre 2019 (17h à 19h) – Lada Neoberdina

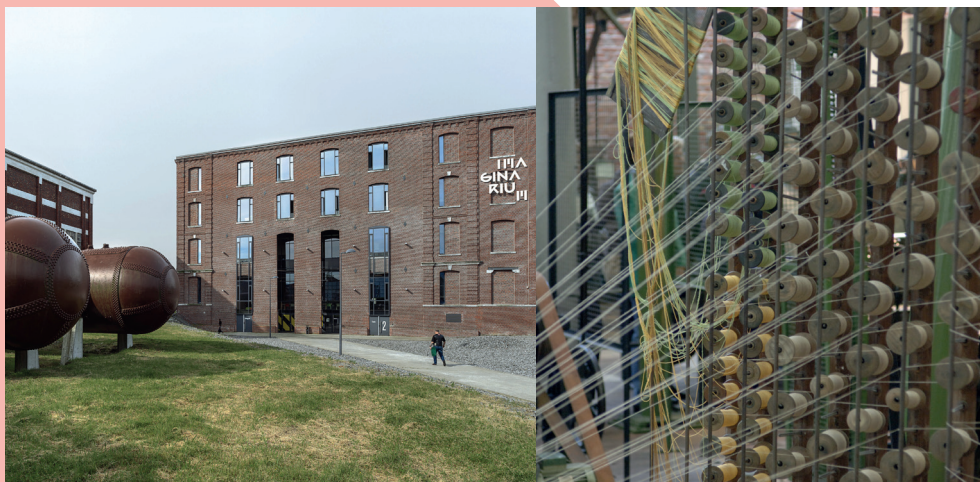
## LIEU A CONFIRMER

# VILLES LABELLISÉES

## VILLE D'ART ET D'HISTOIRE

### ROUBAIX-TOURCOING

Les résidences-missions CLEA 2019/2020 prennent à nouveau pour cadre le label Ville d'art et d'histoire, obtenu pour Tourcoing et renouvelé pour Roubaix en 2017.



Le label « Ville ou Pays d'art et d'histoire » est attribué par le ministre de la Culture, après avis du Conseil national des Villes et Pays d'art et d'histoire. Il qualifie des territoires, communes ou groupements de communes, qui, conscients des enjeux que représente l'appropriation de leur architecture et de leur patrimoine par les habitants s'engagent dans une démarche active de connaissance, de conservation, de médiation et de soutien à la création et à la qualité architecturale et du cadre de vie. Le projet culturel « Ville et Pays d'art et d'histoire » associe dans sa démarche tous les éléments – patrimoine naturel et paysager, architectural, urbain et mobilier,

patrimoine culturel immatériel – qui contribuent à l'identité d'un territoire en associant les citoyens et en impliquant le plus grand nombre d'acteurs.



# OBJECTIFS DU LABEL VILLE D'ART ET D'HISTOIRE

- Sensibiliser les habitants et les professionnels à leur environnement et à la qualité architecturale, urbaine et paysagère ;
- Présenter le patrimoine dans toutes ses composantes et promouvoir la qualité architecturale ;
- Initier le public jeune à l'architecture, à l'urbanisme, au paysage et au patrimoine ;
- Permettre la rencontre entre le patrimoine et la création contemporaine.

Les projets « Ville d'art et d'histoire » des villes de Roubaix et Tourcoing partagent des enjeux forts pour les deux territoires en matière de cohésion sociale, d'éducation et de renouvellement urbain. Ils s'appuient sur des thématiques communes : patrimoine industriel, mémoire textile, mutation urbaine.

L'ambition commune est, à travers le label, d'accompagner la mutation urbaine et l'appropriation des projets urbains par des actions de sensibilisation des habitants, des actions innovantes et transversales de médiation.

Ce CLEA « MUTATIONS URBAINES ET TRANSFORMATION DES VILLES » commun marque la volonté de structurer le partenariat entre les villes de Roubaix et Tourcoing dans les champs de l'architecture, du patrimoine et de la création contemporaine.

## Dans ce cadre, les objectifs des résidences-mission CLEA

### « Mutation des espaces urbains et transformation des villes » sont :

- Permettre la découverte de la ville, sa morphologie, son évolution ;
- Développer une culture architecturale ;
- Offrir aux différents publics la possibilité d'apprendre les codes et les enjeux des renouvellements urbains et de la création architecturale ;
- Valoriser et permettre l'appropriation des projets d'aménagement urbain ;
- Favoriser une meilleure perception des espaces verts et de l'eau dans la ville ;
- Permettre des temps de réappropriation des espaces publics par des temps d'interventions artistiques ;
- Consolider et favoriser une dynamique multi-partenariale dans la mise en œuvre du label.

# RESIDENCE TEXTILE / ESPACE PUBLIC

## Ville pilote :

Ville de Roubaix – Direction de la Culture ;  
en partenariat avec La Manufacture, musée  
de la mémoire et de la création textile  
(structure coordinatrice de la résidence)

## Période de résidence :

du 6 janvier 2020 au 15 mai 2020

## Contacts :

- Céline COISNE, Direction de la Culture  
de Roubaix, Chargée de mission Jeune Public  
& Patrimoine,  
03 59 57 32 24,  
ccoisnebrillet@ville-roubaix.fr

- Camille DOUAY, La Manufacture,  
musée de la mémoire et de la création  
du textile  
03.20.65.31.90,  
camille@lamanufacture-roubaix.fr



## PRÉSENTATION DE L'ARTISTE

LADA NEOBERDINA



© Anna.Pierre Campo Croux

Lada Neoberdina, jeune artiste  
contemporaine qui explore le  
« tissu urbain ».



Portant une réflexion privilégiée sur l'espace public, l'endroit où les histoires et les vies s'entremêlent, l'artiste l'investit par le travail de la fibre, notamment, la broderie, qu'elle présente comme un lien et un point commun entre les générations et les peuples. Dans le projet « XX XY Broderie », le mur de briques sert de trame sur laquelle un motif au point de croix est dessiné. Un (Y) y est ajouté comme référence aux chromosomes masculins, ce qui permet de porter une réflexion sur la question du genre.

Les bancs publics sont aussi les supports de la réflexion de l'artiste. Des interventions éphémères ou permanentes y sont réalisées, permettant de valoriser le rôle des bancs dans la construction d'un espace public démocratique, bienveillant et accessible. En mélangeant l'art textile et l'art urbain, l'artiste aborde les questions sociales actuelles : l'égalité des genres, l'acceptation de l'Autre, la citoyenneté.

# PROJET DE LA RÉSIDENCE

« Le lien existant entre une population, son territoire et son patrimoine, est un lien sensible, sentimental et émotif. La fierté, l'hostilité ou même la résilience sont, pour moi, des motifs de broderie, qui ont été posés sur la trame du développement urbain : historique et humain. Ainsi, ce lien est difficilement descriptible, mais je voudrais proposer aux habitant(e)s de Roubaix et Tourcoing de l'exprimer plastiquement. À travers des rencontres, pratiques et gestes artistiques partagés, nous élaborerons ensemble un paysage palpable d'émotions et de questionnements. Travailler avec la broderie sur un territoire dont l'histoire est fortement liée au textile, et où les murs en briques rouges sont des trames à ciel ouvert, c'est creuser cette technique ancestrale et universelle, creuser mon propre potentiel artistique et c'est surtout donner la possibilité à la population de guider le processus artistique et d'en être le moteur. »

Lada Neoberdina



© Lada Neoberdina

Lada Neoberdina étant une artiste qui par sa pratique questionne également la place des femmes dans la ville, dans la société, dans l'art, plusieurs événements pourront être organisés dans le cadre de mobilisation pour la journée des droits des femmes, le 8 mars 2020.

# PISTES PÉDAGOGIQUES

## 1. Broderie Urbaine :

Le principe de la broderie urbaine est inspiré du groupe international des urban sketchers « qui valorise la pratique du dessin in situ d'après l'observation directe de la vie urbaine et quotidienne ». Ainsi, nous pouvons construire des parcours thématiques (par ex. fleurs/plantes dans la ville, commerce...) ou géographiques (par ex. trajet école - maison/gymnase),

durant lesquels nous ferons des croquis directement sur le tissu. Nous allons ensuite les broder et construire une vision personnelle et sensible d'un espace commun et familier. Ce projet permet de participer à toutes les étapes du processus artistique : la préparation du matériel et des techniques (tissu, broderie, fil, perles...), l'inspiration et la réalisation.



© Lada Neoberdina



## **2. Art urbain et Street art / Réalisation de XX XY Broderie :**

Sur les murs de la ville, de l'école ou de la salle de classe, partout où nous pouvons investir une surface et laisser une trace de notre passage, nous allons réaliser des fresques éphémères : des broderies en point de croix avec du charbon, de la craie...

## **3. Apprentissage intergénérationnel de la broderie :**

La broderie fait partie de ces techniques, savoir-faire ou astuces, qui se transmettent de génération en génération oralement et en pratiquant. Ainsi, je proposerai de réunir une génération qui sait broder avec celle qui pourrait aimer le faire, et de leur permettre d'échanger des connaissances et des idées neuves. Grâce aux petites coréalizations un lien serait établi et un savoir-faire transmis.

## **4. Les bancs publics :**

Ce sont des éléments importants de notre espace urbain et public. Ils offrent une pause, une halte, une aide, une rencontre... Le fait de travailler avec eux permet d'apprendre leur fonction et usage, de comprendre des règles de la citoyenneté et de partage de l'espace public. C'est aussi un excellent moyen de s'approprier cet espace et de s'apercevoir que des personnes seraient touchées par nos interventions éphémères.

## **5. Balade urbaine :**

À partir d'un trajet familier (par ex. école-piscine), créer un autre parcours - alternatif et joyeux, en utilisant des éléments historiques, contemporains et/ou quotidiens. Soit le contraire, se perdre en se baladant et revenir grâce au fil d'Ariane : des éléments visibles (un commerce, un bureau de poste, un dessin au mur...) et aussi un vrai fil rouge, qu'on a préalablement laissé trainer par terre. À réaliser par petit groupe, cet exercice permet aux enfants de s'inscrire pleinement dans le tissu urbain : se familiariser avec l'espace public, savoir retrouver son chemin et voir l'environnement quotidien comme une source d'inspiration.

## **6. Espace public au féminin :**

Encore aujourd'hui, l'espace public reste hostile aux femmes et les idées sur l'apparence féminine, donc les vêtements, traversent encore tous les esprits et tous les codes. Ainsi, aborder ce sujet avec les futur.e.s citoyen.ne.s pourrait faire évoluer notre espace public de demain. Des ateliers historiques, des ateliers de travail créatif en groupe mixte ou avec des équipes sportives féminines... sont à imaginer.



# RESIDENCE MEMOIRES ET ORALITE

## Ville pilote :

Ville de Tourcoing – Direction du  
Rayonnement Culturel

## Contact :

Juliette RIGOT, Coordinatrice CLEA,  
03 59 63 43 52,  
jrigot@ville-tourcoing.fr

## Période de résidence :

Du 14 janvier au 14 mai 2020

## PRÉSENTATION DE L'ARTISTE



ISMAËL METIS

© Compagnie Trous d'Mémoires / Ismaël Métis

Bercé trop près du mur du (bon) son, entre chanson française, châabi et rap français, ISMAËL METIS est une plume. Tranchante, précise, comme un scalpel, douce, pour caresser les idéaux de ceux qui rêvent encore. Fine comme la distance entre poétique et politique. Son arbre généa-musique est celui des « chansons à textes ». Sa branche s'appelle rap, elle a les couleurs du métro de New York dans les 80s, le rouge brique de son Nord natal, et les feuilles sur lesquelles on écrit colères noires

et vers espoirs. Il développe de front sa carrière de rappeur - un deuxième album (Permis De Déconstruire, 2017), des clips, plus de 150 concerts à travers la France - et les activités de la Compagnie Trous D'Mémoires (qu'il crée en 2014), notamment la première pièce (Lettre à Nos Mines, 2017), dont il est auteur et metteur en scène. Il entend par son rôle de « directeur » celui qui « donne la direction », tant artistique que pédagogique, et qui sélectionne les artistes et autres véhicules idéaux pour prendre la direction fixée.

## COMPAGNIE TROUS D'MEMOIRES

Créée à l'initiative d'artistes, chercheur.es, travailleur.es social.es, acteur.trices culturel.les, la Compagnie Trous d'Mémoires produit et diffuse la musique du rappeur Ismaël Métis. Elle veut, via son travail artistique, promouvoir et amener à réfléchir sur les questions d'égalité et de lutte contre les oppressions.

Parallèlement, le travail de la compagnie s'articule autour des axes suivants :

- La création, la production et la diffusion de spectacle vivant à partir des mémoires des territoires et populations.
- La mise en place d'actions de transmission artistique et d'éducation populaire par le biais des arts. Parfois avec l'appui de scientifiques (sociologues, historien.nes... expert.es dans leur domaine.
- L'organisation d'évènements (concerts, table-rondes, workshops...) destinés à réfléchir collectivement autour des arts et de sujets de société.

## PROJET DE LA RÉSIDENCE

*« Nous souhaitons explorer, mettre en valeur le patrimoine de Tourcoing et Roubaix, et accompagner son appropriation par les habitant.es. Le patrimoine matériel, et surtout le patrimoine humain et artistique. Nous utiliserons la mémoire du territoire et de ses habitant.es comme matière artistique afin de créer, de la parole surtout, de l'image aussi. Les artistes de la Compagnie Trous D'Mémoires proposent de partager leurs procédés de création : nous n'apprenons pas à pêcher, nous n'offrons pas de poisson, nous montrons simplement comment nous, nous pêchons. »*



© Compagnie Trous d'Mémoires / Ismaël Métis

## PISTES PÉDAGOGIQUES

**Rap & Pédagogie : Formation destinée aux professionnel.les (professeur.es, éducateur.trices, animateur.trices...).**

À l'heure où la majorité des publics que nous encadrons écoute du rap, comment utiliser celui-ci comme un outil pédagogique ? Comment agir avec des objets artistiques (chansons, clips...) allant à l'encontre des valeurs que nous voulons transmettre aux jeunes ?

**La carte musicale :** Sur la base d'une enquête, d'entretiens, retrouver les lieux

emblématiques (ou considérés comme tels par les habitant-es) où la musique s'est diffusée dans l'histoire du territoire, et en faire une carte. Ce geste peut se reproduire à des échelles différentes (quartier, ville, les deux villes...), et être thématisé par époque et/ou par genre musical.

**Si Le Banc Pouvait Parler :** Comme dans le morceau « Si Le Banc Pouvait Parler », utiliser la personnification d'un endroit/objet/symbole du quartier ou de la ville. Ce geste de « déconstruire le processus » peut



se décliner avec d'autres œuvres, en fonction des projets des structures, que nous pourrions enrichir.

**Retournement du stigmate :** Lorsqu'on est issu de Roubaix, de Tourcoing, particulièrement de certains quartiers, on a souvent tendance à le fuir, à le masquer, à perdre son accent, son langage, ses postures... son « habitus ». Mais si l'on tentait plutôt d'en faire une force ? Si l'on parlait des clichés existants sur nous-mêmes... pour les retourner, s'en vanter, en être fier ?

**Retour vers le futur :** L'idée est de développer des fresques murales en réalité augmentée : une œuvre peinte, collée, figée, visible par tout le monde... mais qui s'anime au passage d'un smartphone doté d'une application gratuite, développée spécialement pour cette résidence-mission et ce territoire. Ce geste ouvre de nombreuses possibilités pour mettre en valeur le patrimoine : animation d'un audio ou vidéo-guide... ; revivification d'un lieu de mémoire (pourquoi pas en lien avec le geste « carte musicale ») ; immersion dans un aménagement futur, etc.

**Du papier au Mur :** Ce procédé permet de véritablement laisser une trace venue des gens eux-mêmes, et de les faire participer, quel que soit leur âge, quel que soit leur rapport initial au dessin. Après avoir demandé aux participant.es de dessiner (leur quartier, leurs parents, leur maison, leur école...), nous chercherons le moyen de les reproduire/retravailler à échelle beaucoup plus grande et dans notre univers artistique propre.

**Jeunesse Éternelle :** À travers les recherches mémorielles et patrimoniales que nous ferons avec les publics du territoire, nous collecterons des chansons, des textes archivés, enregistrés sur CD, ou restés sur papier. Nous chercherons, et explorerons la meilleure forme artistique pour en immortaliser quelques-uns, leur donner une seconde jeunesse, et les mettre à disposition du grand public avec les moyens de communication et l'esthétique musicale actuel.les.

**Roubaix-Tourcoing Stories :** Ce geste veut lancer les publics sur la piste de la mémoire du Hip Hop local. À partir de leurs recherches, des personnes-ressources qu'ils/elles auront identifiés.es, des grilles d'entretien que nous aurons co-construites, nous réaliserons de courtes pastilles documentaires, présentant chacune un personnage ou un évènement « important », marquant dans la mémoire des acteur.trices du mouvement.



# RENCONTRER LES OEUVRES / SE FORMER

Dans le cadre de chaque résidence seront proposés des temps de diffusion permettant aux jeunes publics de découvrir l'univers des artistes invités. Ils pourront prendre la forme de performances, de spectacles suivis d'échanges avec les artistes ou de temps d'exposition, chaque forme étant construite par les artistes spécifiquement pour leur résidence. Les Villes de Roubaix et Tourcoing prennent en charge les frais liés aux temps de diffusion des deux résidences-mission.

## Présentation de l'exposition à la Manufacture :

### LADA NEOBERDINA

Dates : 31 janvier - 29 mars 2020

L'exposition « Point de départ » de l'artiste Lada Neoberdina a pour sujet principal la technique de la broderie. Le titre fait référence aux nombreux points, c'est-à-dire aux façons de broder, et honore leur multitude. L'artiste explore la broderie dans différentes dimensions et révèle son potentiel artistique et créatif. Ainsi, une technique ancienne et très connotée se métamorphose en médium contemporain et permet d'aborder des sujets actuels et

épineux. Afin de célébrer la broderie comme une pratique qui rassemble et s'exerce en communauté, Lada invitera d'autres artistes femmes à présenter leurs travaux. L'exposition témoignera de la richesse du geste de la brodeuse, de la pluralité des approches et des techniques. La broderie et la création artistique féminine seront à l'honneur. Des visites guidées avec l'artiste, ainsi que plusieurs temps forts, seront organisés durant toute l'exposition.

Dans le cadre des résidences-mission CLEA peuvent également être proposés des temps de formation animés par les artistes invités à destination des acteurs éducatifs qui le souhaitent. Le dispositif comprend en effet dans ses objectifs, au-delà des interventions directes avec les publics, de former et donc d'autonomiser les acteurs éducatifs considérés comme des personnes relais, amenées à transmettre leurs savoirs aux enfants et jeunes qu'ils encadrent.

## Rap et Pédagogie :

### PAR LE COLLECTIF TROUS D'MEMOIRES

Formation destinée aux professionnel.les (professeur.es, éducateur.trices, animateur.trices...). À l'heure où la majorité des publics que nous encadrons écoute du rap, comment utiliser celui-ci comme un outil pédagogique ? Comment agir avec des objets artistiques (chansons, clips...) allant à l'encontre des valeurs que nous voulons transmettre aux jeunes ?

## STRUCTURES CULTURELLES ASSOCIEES

Les résidences-mission CLEA s'appuient sur un réseau de structures culturelles associées au dispositif, permettant de faire rayonner la présence des artistes invités sur l'ensemble du territoire et offrant la possibilité aux jeunes publics et aux acteurs éducatifs de découvrir ces lieux et leurs activités. Des temps de diffusion, des visites ou des interventions peuvent y être proposés au cours des résidences.

### Structures culturelles généralement associées aux résidences-mission CLEA :

Liste non exhaustive, certaines structures venant enrichir cette liste selon la thématique de la résidence-mission concernée

- La Médiathèque La Grand Plage de Roubaix
- Le Réseau des Idées de Tourcoing (médiathèques, ludothèques et pôle multimédia)
- La Condition Publique à Roubaix
- La Manufacture, musée de la mémoire et de la création textile à Roubaix
- Le Non-Lieu à Roubaix
- Le Gymnase CDCN à Roubaix
- La maison Folie hospice d'Havré à Tourcoing
- Le Fresnoy/Studio National des Arts Contemporains à Tourcoing
- Le MUba Eugène Leroy à Tourcoing
- Le Grand Mix à Tourcoing
- La Cave aux Poètes à Roubaix

## RETOUR EN QUELQUES CHIFFRES SUR LA SAISON 2018/2019

Le CLEA 2018/2019 a permis de sensibiliser **3215 personnes**, public âgé de **3 à 25 ans** et encadrants en ayant la charge. Les **2 résidences-mission** mises en œuvre sur le territoire de Roubaix et Tourcoing pendant **4 mois et demi** ont mobilisé **6 artistes** qui ont sensibilisé le public à leur univers artistique et leur processus créatif à travers **190 interventions** réparties dans **45**

**établissements** (66 classes ou groupes). Au total, **37 représentations** et 33 jours d'exposition ont permis aux artistes de diffuser leur univers artistique pendant leur résidence-mission sur le territoire Tourcoing/Roubaix. Ces temps de diffusion ont permis à **1442 personnes** tout-public de découvrir leur démarche.

## **CONTACTS**

### **Résidence-mission Mémoires et Oralité**

- Direction du rayonnement culturel – Ville de Tourcoing

Juliette RIGOT,

03 59 63 43 52, jrigot@ville-tourcoing.fr

### **Résidence-mission Textile et espace public**

- Direction de la culture – Ville de Roubaix

Céline COISNE, Chargée de mission Patrimoine et Jeune public,

03 59 57 32 24, ccoisnebrillet@ville-roubaix.fr

- La Manufacture – Musée de la mémoire et de la création du textile

Camille Douay, responsable des publics et de la programmation,

03.20.65.31.90, camille@lamanufacture.fr

### **Plus d'informations :**

<https://www.ville-roubaix.fr/services-infos-pratiques/culture-et-patrimoine/jeune-public/>

<http://www.tourcoing.fr/Mes-loisirs/Culture/Le-CLEA-Contrat-Local-d-Education-Artistique>